



Arkkitehtitoimisto
Seija Hirvikallio
Hallituskatu 25 C 65
33200 TAMPERE
p.0400-480761
seija.hirvikallio@dnainternet.net



Tampereen kaupungin keskusvirastotalo
Rakennushistoriallinen selvitys

Tampereen kaupungin keskusvirastotalo

Rakennushistoriallinen selvitys

Tilaaaja Tampereen kaupunki Tilakeskus

Laatija Arkkitehtitoimisto Seija Hirvikallio/Seija Hirvikallio

Tampere 2009

Tampereen keskusvirastotalo

Tonttitiedot Tampere 2/11/25

Osoite Aleksis Kivenkatu 14-16, 33210 Tampere

Tontin pinta-ala 5961 m²

Rakennusoikeus 13840 krsm², tontin tehokkuusluku e=2,3

Kerrosala 11189,5 krsm²

Tilavuus 55600 m³

Kaavamerkintä YH (hallinnollisten ja virastorakennusten korttelialue)

Suojelutilanne

Kaupunginhallitus on hyväksynyt 25.3.2009 kaavan, jos keskusvirastotalon korttelin suojeluluokitus on määritelty **sj-9**. Kaupunkikuvan kannalta tärkeä korttelialue.

Rakentamattomat korttelialueen osat on istutettava alueen käytön vaatimalla tavalla ja ottaen huomioon korttelialueen ja sitä ympäröivien alueiden kaupunkikuvallinen merkitys.

Uudisrakennusten sopeutumiseen kaupunkiosakokonaisuuteen ja katukuvaan on kiinnitettävä erityistä huomiota. Rakennuksen suojelumerkintä on **sr-21**. Rakennustaiteellisesti ja kulttuurihistoriallisesti arvokas sekä kaupunkikuvan kannalta tärkeä rakennus. Rakennusta ei saa purkaa. Rakennuksessa suoritettavilla korjaus- ja muutostöillä ei saa turmella rakennuksen katu- tai pihasivuja tai kiinteän sisustuksen rakennustaiteellisia arvoja.

Tampereen virastotalouudistushankkeet 1900-luvun alkupuolella

1900-luvun vaihteessa virastokäyttöön tarkoitettujen rakennusten rakentaminen tyrehtyi Tampereella, kun raatihuone valmistui v.1890 Keskustorin laidalle. Virastot sijoitettiin joko kaupungin ostamiin ja muihin käyttötarkoituksiin suunniteltuihin rakennuksiin tai vuokrahuoneistoihin, mikä merkitsi suurta vuokramenoerää kaupungin taloudessa.

Jo 1930 luvulta lähtien suunniteltiin Tampereen keskustorin pohjoisosaan suurta virastotaloa, johon kaikki kaupungin virastot sijoitettaisiin. Vuonna 1936 aiheesta järjestettiin Frenckellin alueen käyttöä koskeva aatekilpailu.

Asemakaava-arkkitehti Kaalamo kuvasi v. 1931 suunnitelmaa: Kun Frenckellin vanhat tehtaot voidaan hävittää, on kosken läntinen ranta järjestettävissä yhtenäiseksi rantapuistoksi...alueelle varattaisiin myös tilaa uutta kaupungintaloa varten, jonka pääfasaadi torneineen muodostaisi torin pohjoissivun taustaksi”.

Kaupunki laati aatekilpailun jälkeen asemakaavan, jonka mukaan keskelle toria Puutarhakadun varteen varattiin paikka 11-kerroksisten kaupungintalon rakennukselle. Kaavassa Frenckellin alue olisi muutettu osittain puistoksi. Torin eteläpuolen jugendtalot olisi purettu ja tilalle rakennettu kilpailun havainnekuvasa ehdotetut korkeat lamellitalot.

Sotien vuoksi asia jäi hautumaan ja otettiin esille uudelleen v. 1958, jolloin eläkkeelle jääneeltä kaupunginarkkitehdiltä Bertel Strömmeriltä tilattiin tilavuudeltaan 100000m³:n suuruinen rakennusryhmäsuunnitelma. Ryhmä oli suunnitelmassa sijoitettu keskustorin pohjoisreunaan. Ryhmän keskeisin rakennus oli 10-11 kerroksinen. Suunnitelman mukaan Frenckellin rakennukset olisi purettu ja kosken rantaan olisivat sijoittuneet valtuuston istuntosali- ja juhlasali. Strömmer olisi sallinut alueelle vain jalankulku- ja pyöräliikennettä. Tämäkin suunnitelma jätettiin odottamaan parempia aikoja.

Kaupungin järjestelypäällikkö Paavo Korhonen laati ensimmäisen ”Kaupungin virastojen sijoittumisen yleissuunnitelman” vuonna 1961. Tuolloin kaupungin virastoja

sijaitsi 17 eri osoitteessa. Suunnitelman mukaan Frenckellin rakennukset olisi säilytetty ja niihin olisi sijoitettu teknilliset osastot.

Kaupungin johto oli yksimielinen siitä, että virastokysymys oli ratkaistava, mutta sijoitus- ja laatuksymyksistä oltiin eri mieltä. Vasta vuonna 1965 Paavo Korhosen esittämä toinen, taloudellisilla seikoilla perusteltu suunnitelma hyväksyttiin. Esitys perustui useisiin virastokeskuksiin. Suunnitelmassa olivat keskuspoliisitalo, Kauppa-Häme (johon sijoittuivat maistraatti, raastuvanoikeus, kasvatusneuvola ja ammatinvalinnanohjaus), sosiaalivirastotalo (Suomen Triכון kiinteistö Satamakadulla), keskusvirastotalo ja Frenckelliin sijoittuvat teknilliset virastot.

Keskusvirastotalohanke 1960-luvulla

Lopullisesti Keskusvirastotalon rakennushanke käynnistettiin kaupungin saatua haltuunsa kolmen tontin alueen Puutarhakadun ja Aleksis Kivenkadun kulmasta. Sijaintinsa puolesta paikka oli ihanteellinen keskusvirastotalon sijoituspaikaksi, ja se mahdollisti myös lisärakentamisen. Rakennettava virastotalo ei katkaissutkaan pitkää Keskustoria vaan rajasi sen länsireunaa luontevasti.

Rakennuksen laatusokeskustelu ratkaistiin tilaamalla suunnitelma arkkitehti Aarne Erviltä, joka oli ansiokkaasti suunnitellut Raatihuoneen takana sijaitsevan Kauppa-Hämeen kiinteistön v. 1965 sekä Messukylän yhteiskoulun v.1963. Kaupunginjohtaja Erkki Lindforsilla oli hyvät kokemukset yhteistyöstä Ervin kanssa, ja he olivat myös hyvät ystävät. Virastojen sijoittamisen suunnittelusta vastasi järjestelytoimiston päällikkö Paavo Korhonen, jolle annettiin tietty summa rahaa käytettäväksi ja ohjeeksi rakentaa ”niin paljon kuin sillä rahalla saa”. Ensimmäinen rakennusvaihe käsitti Puutarhakadun ja Aleksis-kiven kadun kulman rakentamisen.

Toiminnallinen suunnittelu ja tilaohjelman laatiminen oli haastavaa, sillä oli mahdollisuus toteuttaa uusia hallintotoimintoihin liittyviä näkemyksiä. Toiminnallisesti ja liikenteellisesti erilaiset toiminnot sijoitettiin eri kerroksiin ja eri sisäänkäyntien yhteyteen. Eri kerroksissa työskentelevien ihmisten määrä vähenivät yläkerroksiin mentäessä (70/50/40/30/20). Asiakaspalveluosastot olivat alakerroksissa. Näin yleisöliikenne saatiin tehokkaaksi. Kerroskorkeus oli normaalia korkeampi. Pääsiiven 1. kerrokseen sijoitettiin matkailutoimisto, laskentakeskus ja postitustoimisto. Pohjakerrokseen sijoittui näyttelytila. Rakennustyömaa käynnistyi 31.1.1966 pääurakoitsijana Tampereen Haka.



Toisen rakennusvaiheen tontti ennen rakennustöitä (Kuva Paavo Korhonen)



Arkkitehti Arne Ervi (entinen Elers vuoteen 1935)

s. 19.5.1910 Forssassa

k. 26.9.1977 Helsingissä

- kirjoitti ylioppilaaksi 1930
- valmistui arkkitehdiksi Teknillisestä korkeakoulusta 1935
- työpaikat Alvar ja Aino Aallon arkkitehtitoimisto (1935-37) mm. Viipurin kirjaston suunnittelu Aallon apuna
- Toivo Paatelan arkkitehtitoimisto
- oma toimisto 1938
- Helsingin kaupunkisuunnitteluviraston virastopäällikkö 1965-69 (jonka aikana hän suunnitteli Tampereen keskusvirastotalon v. 1966)
- opintomatkoja mm. Amerikkaan ja Kiinaan.

Ervi toimi valmistuttuaan Taideteollisen korkeakoulun erikoisopettajana. Hän opetti rakennusoppia Teknillisessä korkeakoulussa vv. 1944-45. Professorin arvon hän sai v. 1967. Hän oli myös Stuttgartin yliopiston kunniatohtori.

Ervin suunnitteluteorian lähtökohtia oli luonnon ja maiseman huomioonottaminen suunnittelussa sekä rakennuksen inhimillinen sopeuttaminen ympäristöönsä sekä mittakaavallisesti että toiminnallisesti. Ervin esikuvana on luultavasti ollut Frank Lloyd Wrightin ajatukset modernin muotokielen ja luonnon yhdistämisestä arkkitehtuurissa.

Ervin tärkein suunnittelukohde on Tapiola, jonka keskustaa suunnittelukilpailun hän voitti v. 1954 nimimerkillä ”Don Hetzrenin kylä”. Alueen asemakaava ja osa kulttuurirakennuksista ovat hänen suunnittelemaansa.

Muita tärkeitä Ervin suunnittelukohteita ovat:

- Helsingin yliopiston Porthania-rakennus (1949), joka on ensimmäisen Suomessa rakennettu betonielementtirakenteinen rakennus
- Turun yliopisto
- Oulujoki Oy:n ja Imatran Voiman voimalarakennukset ja niihin liittyvät työntekijöiden asuinalueet
- Töölön sivukirjasto
- kouluja, asuntoalueita, yksityistaloja
- sisustuksia mm. Finhansan ja Finntrader –laivoihin.

Ervin valmistuessa arkkitehdiksi oli funktionalismi jo juurtunut Suomeen, mikä näkyy Ervin töissä mm. Heinolan Liike Oy:n rakennuksessa (purettu), lukuisissa Shell-huoltamorakennuksissa sekä juuri ennen sotaa valmistuneessa asuinkerrostalossa osoitteessa Lauttasaarentie 9 (nyk. 7).

Alvar Aallon toimistossa Aarne Ervi omaksui vapaan suunnittelutyylin. Hän oli Aallon kanssa samaa mieltä, että rakennusosat oli standardisoitavissa, mutta jokainen rakennus oli suunniteltava yksilönä. Ervin suunnitelmissa yhtyivät modernismin veistoksellisuus ja kaupunkikeskusta -visio. Esimerkiksi Tapiola-suunnitelmassa keskustan toiminnot sijoittuvat eri aukoiden ympärille, joita yhdistää alueen läpi kulkeva kävelytie.

Ervi oli innostunut rakentamisen uusista ilmiöistä ja materiaaleista ja edisti niiden käyttöönottoa omissa kohteissaan mm. muovin ja esijännitetyn betonin tuomista rakenteisiin. Hän loi uuden laivojen sisustustyylin, johon kuului köysikaiteiden käyttöönotto. Ervin oma omakotitalo Villa Ervi (v. 1950) Kuusisaarella on saanut laajaa kansainvälistä huomiota.

Ervi toimi Suomen arkkitehtiunionin perustaman jälleerakennustoimiston Standardisoimislaitoksen johdossa. Tuona aikana käynnistettiin rakennusosien standardisointi ja Ervin johdolla laadittiin ensimmäiset Rt-kortit. Ratkaisuja ja ohjeita testattiin Ervin omissa kohteissa. Standardisoimislaitoksen ”kollegion” muodostivat Alvar Aalto, Kaj Englund, Aarne Ervi, Viljo Rewell ja Lauri Tolonen.

Aarne Erviä pidetään Alvar Aallon ja Viljo Rewellin ohella yhtenä Suomen tärkeimmistä jälleerakennuskauden arkkitehteistä.

”Minulla on pyrkimys tiettyyn miljööratkaisuun, elävään miljööseen, joka on muutakin kuin vaistonvaraista. Se on monessa suhteessa hyvin harkittua. Olen tullut yhä vakuuttuneemmaksi hyvän elinympäristön merkityksestä, ja siinä ovat mittakaavalliset tekijät aivan keskeisiä.” (Aarne Ervi)

1950- ja 1960 –lukujen arkkitehtuurin ilmenemismuodot

Maailmalla

Kansainvälisesti arkkitehtuuria leimasi Jouko Seppäsen mukaan 1950 - ja 1960 – luvuilla vapaa ekspressiivisyys ja uuteen yksinkertaiseen järjestykseen hakeutuva teknologiausko. Pääilmenemismuotoja olivat irrationaalisuudelta vaikuttava abstraktisuus (esim Le Corbusierin Ronchampin kappeli, 1950) ja pelkistettyä rakennetta korostava puhdas rakenteellisuus, rationalismi, ”less is more” esimerkkinä Ludwig Mies van der Rohe ja alunperin Pariisin Maailmanäyttelyyn rakennettu Saksan paviljonki. Miesin ja Corbusierin rakennuksissa oli ”abstraktia valoa ja ilmaa.”

Paikallisuutta ja luontoa korosti töissään Frank Lloyd Wright, jonka rakennuksissa on kuvailtu olevan auringon kultaa, varjon sineä ja tuulen huminaa. Wright näki luonnonkiven rakenteen monimuotoiset poimut ja rosoisen pinnan valot ja varjot.

Edellisten tyylisuuntien lisäksi voidaan Louis Kahnin tuomaa puhtaaksi valettua betonipintaa rakennusten julkisivuissa tulkita arkkitehtoniseksi brutalismiksi, joka puhtaudessaan nousi omaan sarjaansa.

Suomessa

Suomessa vallitsi 1950-luvulla funktionalismin jälkeinen maanläheinen ja humaani rationalismi. Suomalaiset nuoret arkkitehdit Erkki Kairamo, Kirmo Mikkola, Kristian Gullichsen ja Juhani Pallasmaa omaksuivat ”miesiläisiä” oppeja Otaniemen teknillisessä korkeakoulussa vv. 1960-66 arkkitehti Aarno Ruusuvuorelta, joka ihanoi konstruktivismia. Suomalainen rationaalisuus arkkitehtuurissa ilmeni parhaiten Viljo Rewellin Helsinkiin suunnittelemassa Hotel Palacessa (1952), jossa voidaan havaita suomalaisen arkkitehtuurin suorakulmaistumista.

Romanttisuus pehmensi Suomessa funkkiksen suoraviivaisuutta. Nämä ihanteet näkyvät parhaiten Erik Bryggmanin Ylösnousemuskappelissa (Turku 1941). Modernismi sai Suomessa oman paikallisuusleimansa, jossa yhdistyivät modernismin muotokieli ja luonnonläheisyys. Nämä piirteet näkyvät erityisesti Tapiolan suunnittelussa, jonka keskustakilpailun Aarne Ervi voitti.

Raili ja Reima Pietilän Teknillisen korkeakoulun ylioppilaskunnan taloa Dipolia pidetään suomalaisen modernismin yhtenä pääesimerkkinä (1962-1966). Dipolille on tunnusomaista Frank Lloyd Wrightin tapaan rakennuksen ja luonnon tiivis yhteys. Dipolin ainutlaatuinen kokonaisuus muodostuu valosta, suomalaisesta männystä, kuparista ja luonnonkivistä.

Tampereella

Kansainväliset arkkitehtuurivirtaukset ulottuivat 1960-luvulla myös Tampereelle, jossa Mies van der Rohe ja Corbusierin oppeja näkyy erityisesti arkkitehtuurikilpailun tuloksena syntyneissä rakennuksissa kuten Tampereen yliopiston, Kauppaoppilaitoksen ja Sampolan arkkitehtuurissa.

Tampereella luonto näkyy arkkitehtuurikilpailun tuloksena rakennetun Puistokaarilan pientaloalueen ”Jerusalem” strukturalistisessa perusratkaisussa (Pentti Ahola, 1967).

1960-luvulla rakennettuja rakennuksia Tampereella Puistokaarilan tasakattoisten rivitalojen asuntoalueen lisäksi ovat:

- Tampereen yliopistollinen sairaala (arkkitehdit Veijo Martikainen ja Erkki Helmaa 1955-62)
- Sampola (arkkitehdit Timo Penttilä ja Kari Virta, 1958-60)
- Tampereen teknillisen oppilaitoksen uusi rakennus 1958-60
- Kalevan kirkko (arkkitehti Reima Pietiä, 1959-66)
- Tampereen yliopisto (arkkitehti Toivo Korhonen, 1960)
- Tampereen kauppaoppilaitos (arkkitehdit Timo Penttilä ja Kari Virta, 1960-63)
- Vatialan siunauskappeli (Viljo Revell, 1961)
- Ratinan Stadion (arkkitehti Timo Penttilä, 1963-66).
- Hakametsän jäähalli (arkkitehti Jaakko Tähtinen, 1964-65)
- Kauppa-Häme (Aarne Ervi, 1965)
- Tampereen keskusvirastotalo (Aarne Ervi 1967, 1975)
- Sotilaankadun kerrostalot (Timo ja Tuomo Suomalainen, 1965, 1967)
- uudet saarekkeina syntyneet asuinalueet Kaukajärvellä

Tampereen keskusvirastotalon ensimmäinen rakennusvaihe

Keskusvirastotalon ensimmäisessä rakennusvaiheessa v. 1967 valmistuivat virastojen toimistotilat, joiden laatutasoa kuvailtiin yhtenäisen keskitasoiseksi. Ylempien virkamiesten huoneiden taso ei paljon poikennut alempien viranhaltijoiden huoneista. Rakennuksen tilavuus oli 26200 m³ ja lattiapinta-ala yli 4000 m². Kustannukset olivat 4 550 000 mk. Talon päämassa oli 6 –kerroksinen, talossa oli 4 sisäänkäyntiä.

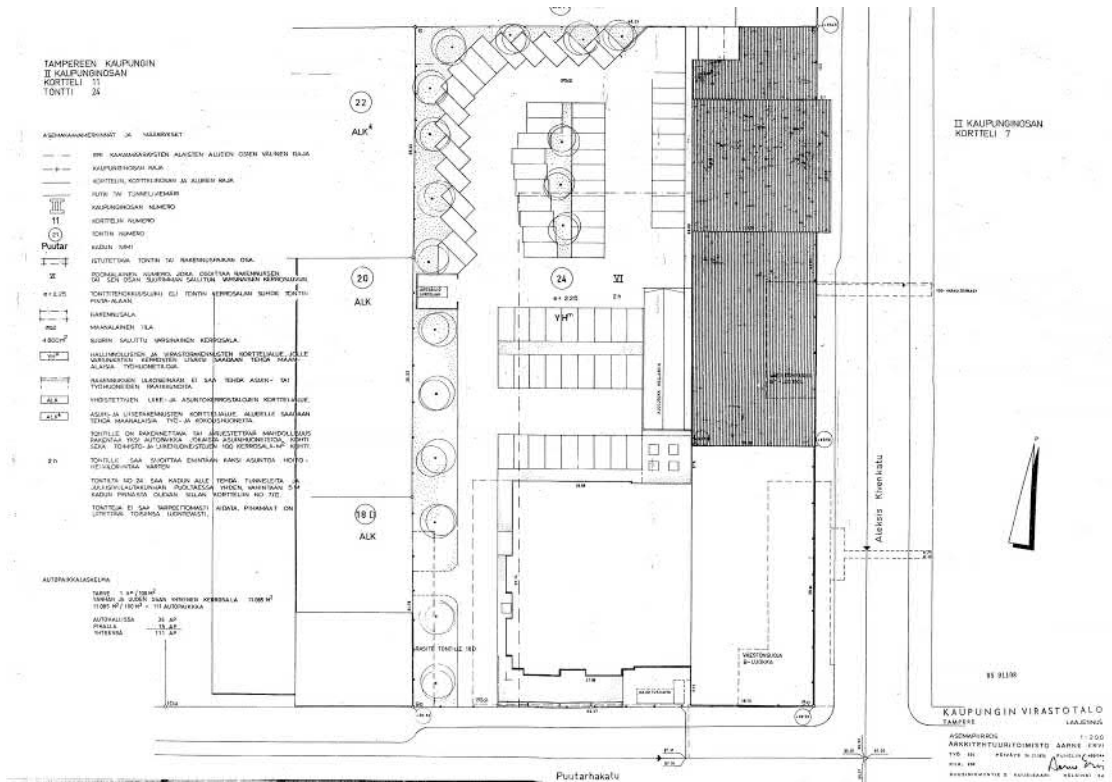
Hilkka Knaapi kuvailee Suomen kunnallislehden artikkelissa (1967, ss. 466-467), miten nylonvillavalmisteiset kokolattiamatot antoivat toimistokäytävälle ja auloihin ylellisen vaikutelman. Matto oli hänen mukaansa uusi ilmiö toimistosuunnittelussa ja se vaikutti akustiikkaan. Toinen merkittävä seikka hänen mukaansa oli normaalia suurempi huonekorkeus, joka antoi muuten pienille toimistohuoneille ilmapuutaa. Toimistohuoneiden akustiikka oli hoidettu reijitetyillä äänenvaimennuslevyillä. Ilmastointi oli suunniteltu koneelliseksi ja valaistus yhtenäiseksi ja voimakkaaksi loisteputkivalaisimilla, joiden teho oli niin suuri, ettei työpöytävalaisimia tarvittu. Erikoista oli, ettei toimistohuoneita suunniteltu lukittaviksi. Vain ulko-ovet olivat lukollisia.

Kalusteet olivat pääasiassa uusia, tammiviilupintaisia standardikalusteita. Myös toimistohuoneiden ovet suunniteltiin tammiviilupintaisiksi. Sisustusarkkitehteina toimivat Vuokko Laakso ja Orvokki Niiniranta. Huoneiden ja aulatilojen kalusteissa käytettiin värikkäitä ja lämpöisen henkisiä kankaita. Seinille sijoitettiin tauluja.

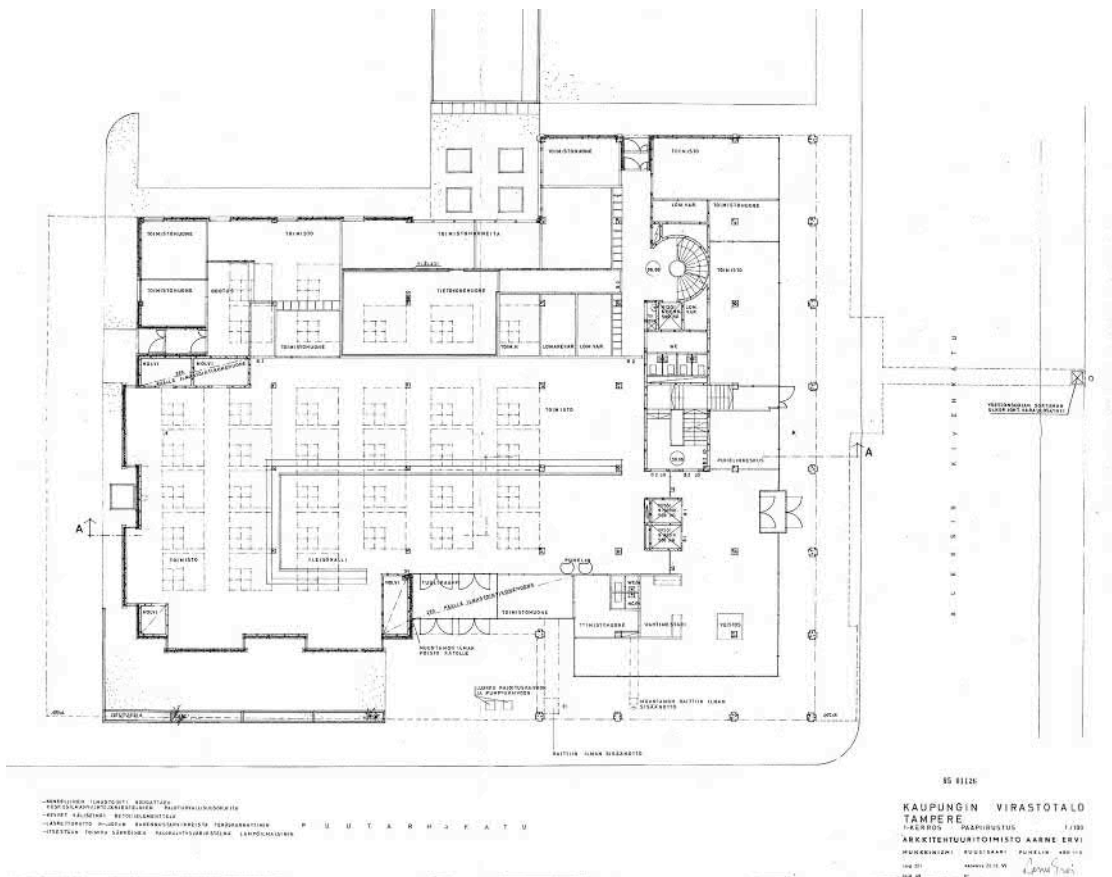
Toiminnallisesti uusi kokonaisuus oli 700-numeroinen puhelinvaihte, jonka relehuone vaatii erityisen paljon tilaa. Puhelinvaihte otettiin käyttöön jo työmaan alussa ja puhelinvälittäjät aloittivat työnsä 6.3.1967. Myös keskitetty asiakastoimisto rakennettiin Puutarhakadun varteen, kassa- ja tilitoimistoja yhdistettiin ja oikea putkiposti otettiin käyttöön. Asiakastoimistoon sijoittuivat rahatoimisto, jonka yleisöpalveluosastoon sijoittuivat kassa-, palkka ja huoltokonttori. Kaupunkilaiset saivat hoitaa siellä sähkö-, vesi-, aurau- ja nuohousasiansa. Myös henkilökunta sai oman ruokalan, jonka keittiö suunniteltiin pakasteruokien käyttöä silmällä pitäen, ja se toimi aluksi itsepalveluperiaatteella, jolloin henkilökunnan määrä saatiin rajoitettua kahteen työntekijään. Ruokailijoita oli aluksi päivittäin 70 henkilöä.

Johtavat viranhaltijat saivat käyttöönsä järjestelytoimiston suunnitteleman ”komentokojeen”, joka sisälsi pikapuhelimen, keskusradion sekä erilaiset hakulaitteet, joissa olivat posti-, lähetti-, sisään-, neuvottelu- ja poissaolomerkkijärjestelmät. Kellolaite ilmaisi, koska viranhaltija on paikalla.

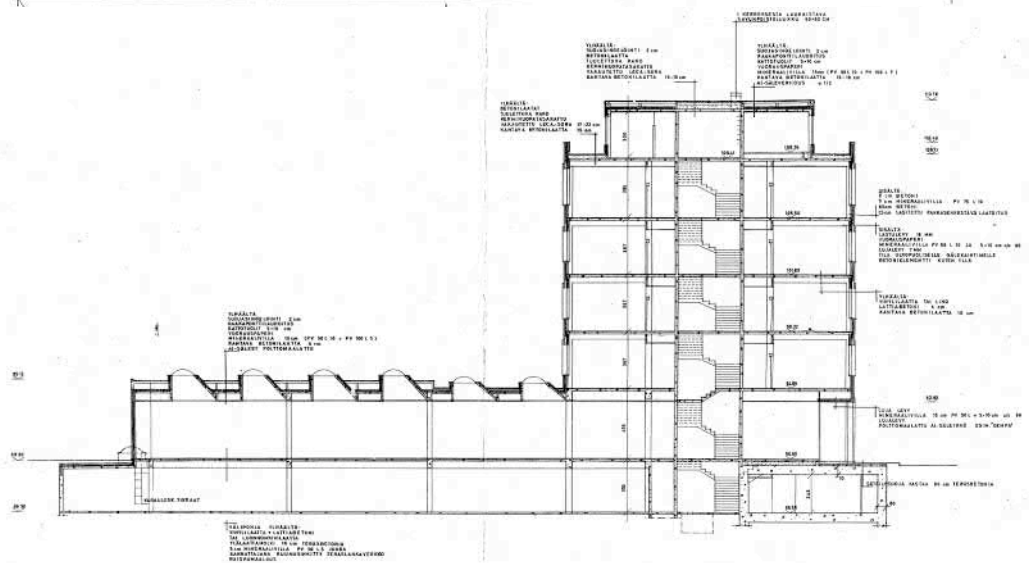
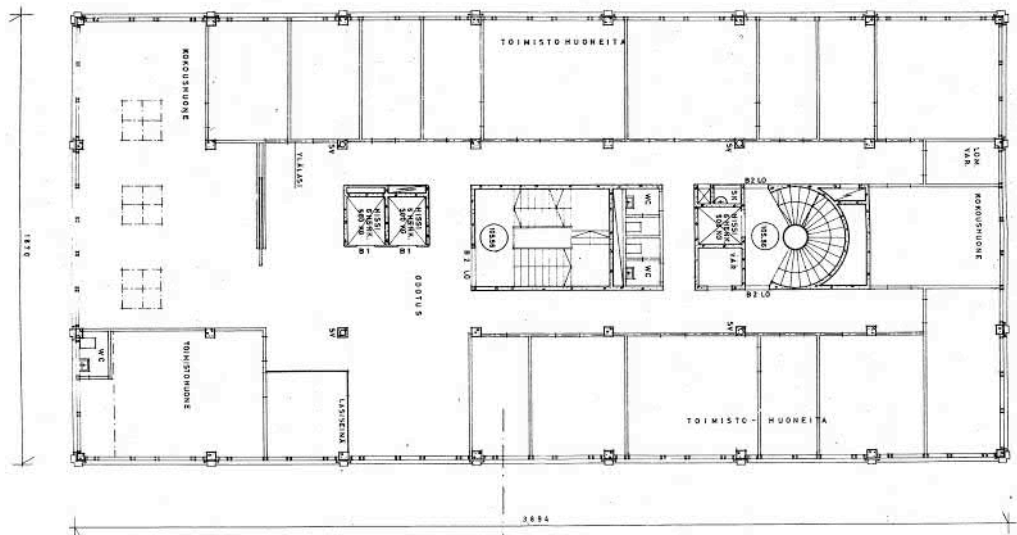
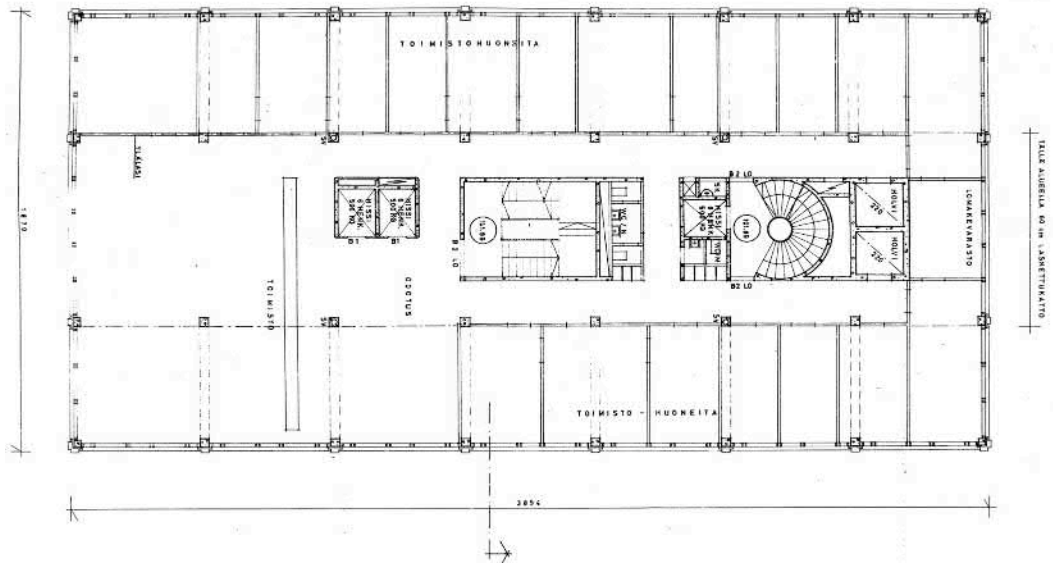
Uusi virastotalo sai myös sähkökynttilät ikkunoihin järjestelytoimiston ja kaupungin sähkömiesten yhteisen ideoinnin jälkeen. Ne syttyivät ensi kerran itsenäisyyspäivänä v. 1967, kun ensimmäinen rakennusvaihe valmistui. Rakennuksen katolle suunniteltiin helikopterille laskeutumispaiikka helpottamaan kaupunginjohtajan liikkumista. Tosin helikopteria ei toistaiseksi ole käytetty.



Asemapiirros v. 1975 (Aarne Ervi)



I rakennusvaihe /I. krs

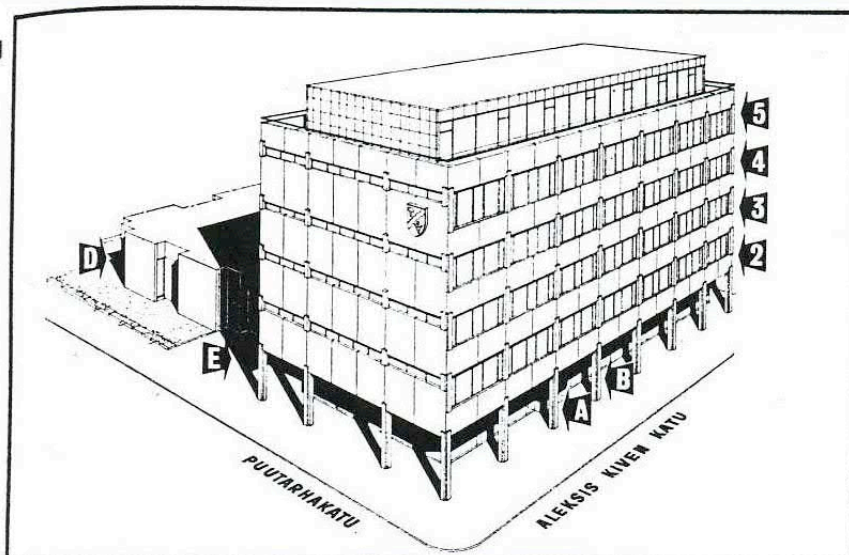


I rakennusvaihe/ 4. krs ja 5 krs. Ja leikkaus



Valmis I rakennusvaihe v. 1968 (Kuva Paavo Korhonen)

1 Tampereen keskusvirastotalo sijaitsee Aleksis Kiven kadun ja Puutarhakadun kulmauksessa. Piirroksessa A = sisäänkäynti 2–6. kerrokseen, B = matkailutoimistoon ja näyttelyhalliin, D = henkilöasiainosastolle ja E = rahatoimistoon. 2. kerroksessa sijaitsevat rahatoimiston kanslia, kirjanpito ja kansakoulujen kanslia; 3. kerroksessa kiinteistöosasto, väestönsuojelutoimisto, kaupunginaktuaari; 4. kerroksessa kaupunginkanslian kirjaamo, lakimiesosasto, tilastotoimisto ja revisiotoimisto; 5. kerroksessa kaupunginjohtajat ja sihteeristö.



Suomen kunnallislehdessä v. 1967 julkaistu opastepiirustus.



Pääaulan vesiallas (Kuva Paavo Korhonen)



Näkymä rahatoimistosta (Kuva Paavo Korhonen)



Toimistokäytävänäkymä v. 1968. Lattioissa kokolattiamatot.
Käytävävalaisimet ovien päällä. (Kuva Paavo Korhonen)



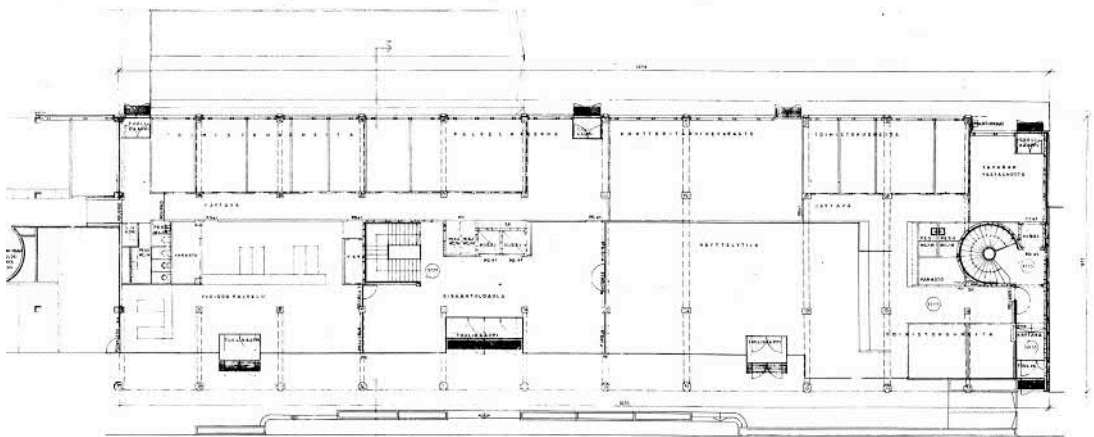
Työpisteen uusi kojepöytä v. 1968 sisälsi hakulaitteen, pikapuhelimen,
keskusradion ja nappipuhelimen. (Kuva Paavo Korhonen)

Toinen rakennusvaihe

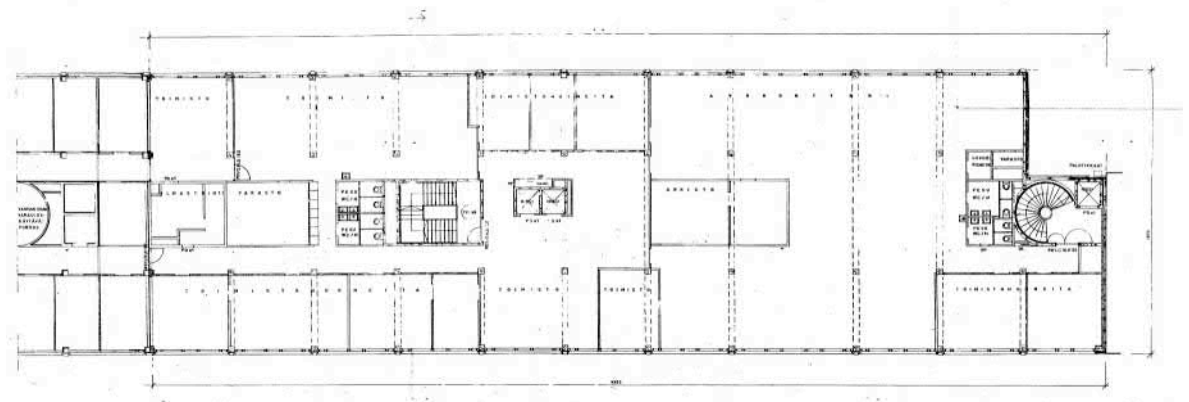
Toinen rakennusvaihe, johon sijoituivat valtuuston asianmukaiset toimitilat, valmistui v. 1975 kaupungin omana työnä. Valtuustosalin seinälle sijoitettiin Birger Kaipiaisen keramiikkateos ”Orvokkimeri”, jonka kaupunki oli ostanut Montrealin maailmannäyttelyn jälkeen. Teos oli näyttelyssä esillä. Orvokkimeri odotti Tampereen yliopiston seinällä virastotalon toisen vaiheen valmistumista.

Toisen vaiheen rakennusmassoittelu poikkesi ensimmäisestä vaiheen ilmeestä. Puutarhakadun kulmauksen ylimmän kerroksen arkkitehti Aarne Ervi halusi vetää ”sisään” keventääkseen rakennuksen ilmettä, mutta toisessa vaiheessa hän joutui antamaan periksi järjestelytoimiston vaatimukselle saada koko tila hyötykäyttöön rakennuksen länsipuolella.

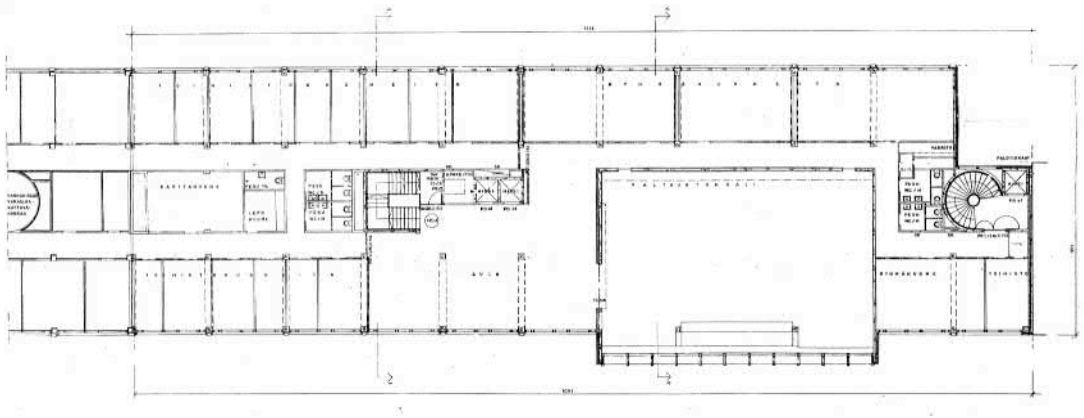
Virastorakennus tehtiin betonielementtirakenteisena ja muunneltavana, kantavana järjestelmäni pilari-palkkijärjestelmä. Julkisivujen pintamateriaali on keraaminen laatta, minkä Alvar Aalto oli ansiokkaasti tuonut suomalaisten rakennusten julkisivumateriaaliksi. Ervi oli käyttänyt keraamista laattaa myös Kauppa-Hämeen kiinteistön päädyissä. Julkisen rakennuksen ilmettä korostavat katutason pilaristot ja julkisivussa korostettu valtuuston istuntosali, joiden suurten ikkunoiden kautta avautuvat näymät Tammerkoskelle ja Keskustorin yli kohti Hämeensiltaa ja Kyttälää.



II rakennusvaihe/I. kerros



II rakennusvaihe/ 4.kerros



II rakennusvaihe/5. kerros

Valmis virastotalo

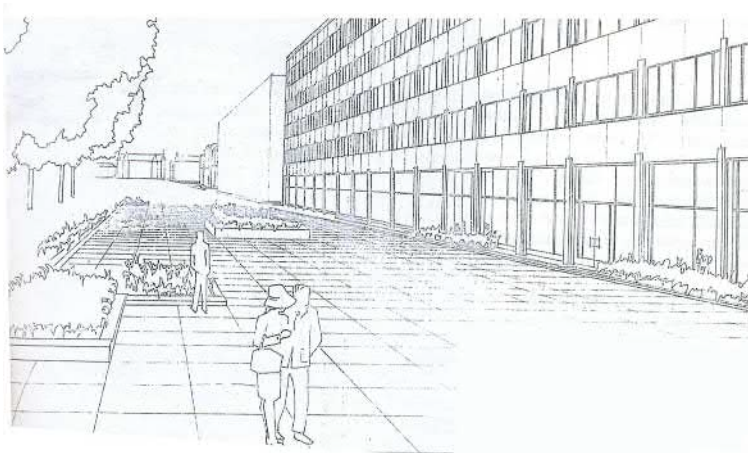
Ulkoarkkitehtuuri

Virastotaloa leimaa suorakulmainen ajan arkkitehtuurille tyypillinen laatikkomaisuus, jota keventää ensimmäisen kerroksen sisäänveto ja ylämassan kannatus pilareilla. Valtuuston istuntosalin massan näkyminen julkisivussa ulosvetona kertoo rakennuksen julkisesta ja juhlavasta käyttötarkoituksesta.

Isot lasipinnat pääaulassa luovat ilmavuutta ja korostavat läpinäkyvyyttä. Samasta syystä Ervi on vetänyt ensimmäisessä rakennusvaiheessa ylimmän kerroksen toimistokerroksen rakennusmassan sisään, jolloin yläkerrokseen saatiin terassi. Sisäänvedon pintamateriaali oli tummempi harmaa julkisivulevy. Toisessa rakennusvaiheessa hän joutui antamaan periksi kevennykselle tilavaatimusten vuoksi.

Rahatoimisto Puutarhakadun varressa on I-kerroksinen ja isoilla kattoikkunoilla varustettu rakennuksen osa, jonka Ervi suunnitteli pääaulan ohella rakennuksen käyntikortiksi, joka jää rakennuksessa vierailevan asiakkaan mieleen.

Ervin piirtämä perspektiiviluonnos virastotalosta paljastaa, että hän ajatteli Keskustorin pohjoispäätyn vain jalankulku- ja pyöräliikennettä.



Aarne Ervin perspektiivipiirros v. 1975 .



Keskusvirastotalo 1990-luvun lopulla ennen iv-konehuoneen rakentamista (Kuva Pentti Lajja)

Sisätilojen arkkitehtuuri

Tilallisesti Ervi suunnitteli toimistotilat muunneltaviksi. Huoneet olivat valoisia ja korkeita. Asiakkaiden ohjaus toimistotiloihin kerroksissa tapahtui hissiaulaan sijoitetuista palvelutiskeistä. Kaupunginjohtajan huoneen vieressä oli kattoikkunoilla varustettu kaupunginhallituksen kokoushuone, joka avautui aulatilaa leveään liukuoven kautta.

Käytävät olivat yhtenäisiä, valaistus oli järjestetty toimistohuoneiden tammiviilupintaisten ovien yläpuolelle sijoitetuilla loisteputkilla. Kattovaloja ei käytävissä tarvittu. Toimistohuoneiden valaistus suunniteltiin niin tehokkaaksi, ettei kohdevalaisimia tarvittu. Katot olivat pääasiassa valkoisia Lautex-kattoja. Valtuustosalissa oli luonnonvärinen vaalea puukatto.

Aulatiloiissa oli upotetut pyöreät tai kulmikkaat loisteputkivalaisimet. Valtuustosalin suunniteltiin isot kattovalaisimet, jotka koostuivat 36 pienemmästä neliönmallisesta valaisimesta.

Sisätilojen ansiokas yhtenäinen ilme perustui johdonmukaiseen materiaalin käyttöön. Kokolattiamatot ja kalusteiden verhoilukankaat olivat värikkäitä pääväreinä sininen, vihreä ja keltainen. Seinien sisäpinnat oli verhoiltu joko luonnonvärisellä puupinnalla tai kankaalla verhoilluilla seinälevyillä. Lattiamateriaalit on myöhemmin uusittu ja kokolattiamatot poistettu toimistotiloista ja käytäviltä. Vain valtuuston istuntosalin kokolattiamatto on uusittu.

Ruokalan alkuperäiset tuolit olivat keltaisia muovituoleja. Alkuperäisiä irtokalusteita on muutamia vielä jäljellä, mutta pääasiassa ne sekä valtuuston pöydät ja tuolit on uusittu 1990-lopun peruskorjaustöiden yhteydessä.

Rahatoimiston lattia ja palvelutiskin etuosa oli suunniteltu kivimosaiikkipintaiseksi, jossa erityisen isoilla kivillä oli saatu aikaan elävä ja luonnollinen pinta.



Näkymä valtuuston istuntosalista v. 1975 (Kuva Paavo Korhonen).
Valtuutettujen alkuperäiset pulpetit olivat valkoisia, lattiassa siniraidallinen kokolattiamatto.



Valtuustosalin aula v. 1975 (Kuva Paavo Korhonen).



Valtuustosalin katto oli luonnonväristä puuta.
Valaisin ja kattoikkuna alkuperäisessä asussa. (Myöhemmin kattoikkuna on täytetty iv-putkilla.)
(Kuva Paavo Korhonen)



Näkymä parvelta saliin. (Kuva Paavo Korhonen)



Ruokalan palvelutiski alkuperäinen etulevy oli luonnonväristä puuta.
(Kuva Paavo Korhonen)



Ruokalan alkuperäiset tuolit olivat keltaisia muovituoleja ajan hengen mukaisesti.
(Kuva Paavo Korhonen)



Valtuustosalin alkuperäinen Yrjö Kukkapuron suunnittelema tuoli.



Alkuperäinen tuoli



Alkuperäinen tuoli



Alkuperäinen sohva

Keskusvirastotalon peruskorjaukset

Keskusvirastotalossa on tehty lukuisia tilamuutoksia kaupungin Tilakeskuksen omana suunnittelutyönä muutaman vuoden välein vuodesta 1978 alkaen. Vanhoja väliseiniä on purettu, uusia rakennettu ja aulatiloja on otettu toimistokäyttöön. Myös keittiötä on peruskorjattu. Osastoja on muuttanut pois talosta mm. kouluvirasto Vanhaan kirjastotaloon Tammerkosken rannalle 1980-luvun lopulla.

Peruskorjaukset 1998-99

Arkkitehtikonttori Petri Pussinen Oy

Virastotalon historian laajimmat peruskorjaukset 1990-luvun lopulla perustuvat v. 1997 laadittuun keskustan virastojen kokonaissuunnitelmaan, joka sisälsi Frenckellin ja keskusvirastotalon toimintojen kehittämissuunnitelman ja niiden pohjalta tehtävät rakenteelliset perusparannukset. Frenckellistä suunniteltiin tekninen virastotalo ja keskusvirastotalosta hallinnollinen virastotalo.

1998

- rahoitustoimiston ja pääaulan peruskorjaus (asiakasliikenteen keskittäminen yhdelle ulko-ovelle)

1999

- kaupunginjohtajan ja kaupunginhallituksen uusi kokoushuone 5. krs
- 5. kerroksen jako toiminnallisesti kahteen osaan luottamusmiesten ja virkamiesten kesken
- 6. kerros laajennettiin pihan puolelle, eteläpää muutettiin toimistotiloiksi (julkisivumuutos)
- 7. kerrokseen rakennettiin uusi iv-konehuone ja kattoterassi (merkittävä julkisivumuutos)
- toimistotilojen kaikki pinnat uusittiin
- tekniset järjestelmät uusittiin

Rakennuksen nykytilanne

Ulkoarkkitehtuuri

Rakennuksen suurimmat julkisivumuutokset tehtiin vuoden 1999 peruskorjauksen yhteydessä, jolloin katolle rakennettiin iso iv-konehuone ja kattoterassi. Alkuperäinen Ervin ajatus kompaktista ja suorakulmaisesti laatikkomaisesta massoittelemasta muuttui. Uuden, lipalla varustetun iv-konehuoneen hahmolla pyrittiin ilmeisesti keventämään uuden massan raskautta 1990-luvun arkkitehtuurin keinoilla, mikä on ristiriidassa alkuperäisen arkkitehtuurin kanssa. Myös entisen raha-toimiston katolle sijoitettu iv-konehuone poikkeaa merkittävästi alkuperäisestä ja tuo uuden elementin lähestyttäessä rakennusta Puutarhakadun suunnasta.

Julkisivut ovat muuten pysyneet pääasiassa alkuperäisessä asussa, toimistohuoneiden ikkunat ovat alkuperäisiä puuikkunoita. Julkisivujen keraaminen laattapinnoite on paikoitellen irronnut. Pinnoitteiden paikkaus ja vahingoittuneet julkisivupinnoitteet ja materiaalit tulisi korvata uusilla, alkuperäisen kaltaisilla laatoilla.

Rakennuksen katutason pääsisäänkäynti on merkitty oranssin värisellä sisäänkäyntikatoksella. Värisävy on peräisin Ervin alkuperäisestä porrashuoneen takaseinän värisävystä.



Näkymä Keskustorille v. 2009. Katolla uusi iv-konehuone.



Näkymä Puutarhakadulle v. 2009. Matalan osan katolla uusi iv-konehuone.



Unto Hietasen veistos Kaupunki kasvaa siirrettiin Keskustorin puolelta rahatoimiston eteen v. 1975

Sisätilojen arkkitehtuuri

Tilajaot

Sisätiloissa on huoneistojakoja muutettu ja tehty uusia toimistohuoneita mm. rakennuksen ylimmän kerroksen länsipuolen alunperin sisäänvedetyissä rakennusosissa. Myös vanhoja aulatiloja on otettu toimistokäyttöön kaikissa kerroksissa. Uudet teräslasiseinät on tehty osittain alkuperäisestä poikkeavalla tyyllillä (teräsosat mustia), mikä on perusteltu ratkaisuna silloin, kun halutaan osoittaa, ettei seinä ole alkuperäinen. Kaupunginarkiston toimisto ja asiakastilat ovat muuttaneet kellarista katutasoon.

Katutason alkuperäinen vesiallas Puutarhakadun kulmassa on muutettu viherkasvialtaaksi.

Rahatoimiston sisätilan muutos on ristiriidassa ilmavan ja valoisan alkuperäisen interiöörin kanssa. Räikeästi kontrastiset alumiinin väriset ilmastointiputket näkyvissä sisäkaton pinnassa ovat vieneet hienon sisätilan arvokkuuden ja kattoikkunat ovat menettäneet hienon arkkitehtonisen merkityksensä. Myös alkuperäisen palvelutiskin korvaaminen kevyillä standardi-toimistoseinäkkeillä ei tunne luontevalta tilassa.



Näkymä rahatoimistosta v. 2009.

Katossa peruskorjauksen yhteydessä asennetut iv-putket. Tila jaettu seinäkkeillä erillisiin työpisteisiin.



Näkymä pääaulasta. V. 2009



Näkymä valtuustosalin aulasta.



Ruokalan uusi sisustus.



Toimistokäytävänäkymiä v. 2009.

Pintamateriaalit

Alkuperäisiä pintamateriaaleja on osittain vaihdettu ja osittain pintakäsitelty uudelleen. Toimistohuoneiden peruskorjauksen yhteydessä on kankaalla pinnoitetut seinät maalattu ja lattiamateriaalit on uusittu. Pohjakerroksen pääaulan ja rahatoimiston alkuperäinen ”isokivinen” mosaiikkibetonilattia on säilynyt.

Alkuperäiset Lautex-sälekatot ovat säilyneet tai niitä on osittain uusittu alkuperäisen kaltaisella Lautexilla. Myös kattovalaisimet ovat pääosin alkuperäisiä tiloissa, joissa ei ole tehty seinämuutoksia.

Kaikki aulatilojen ja käytävien kokolattiamatot on vaihdettu muovi- tai vinyylilaattapinnoitteisiin. Valtuustotalon alkuperäinen siniraidallinen kokolattiamatto on vaihdettu neutraalin väriseen mattoon. Alkuperäiset tammiviilupintaiset toimistohuoneiden ovet ovat säilyneet, oviin on lisätty lukitukset.

Valtuustosalin seinien ja katon alkuperäinen vaalea puupinta on korvattu tammiviilupintaisella sisustuslevyllä. Valtuutettujen pöydät ja Yrjö Kukkapuron suunnittelemat tuolit (v. 1967) on uusittu.

Kalusteet

Alkuperäiset aulojen kiinto- ja irtokalusteet, värikkäillä kankailla verhoillut tuolit ja sohvot ja aulojen kiintopenkit on pääosin vaihdettu. Joitakin kappaleita on tallessa joissakin käytävätiloissa, kellareiden varastoissa ja vahtimestareiden taustatiloissa.



Valtuustosalin uusi sisustus, uudet pulpetit ja tuolit sekä uusittu kokolattiamatto. Katto on reitettyä akustiikkalevyä.



Pormestarin työhuone.



Alkuperäinen tammioven painike



Valtuustosalin liukuoven vedin.

Keskusvirastotalon rakennushistoriallinen arvoanalyysi

Keskusvirastotalon arvoanalyysin lähtökohtana ovat professori Tore Tallqvistin määrittelemät arvorakennusten rakennusrestauroinnin esteettiset strategiat. Ne toimivat arvomäärittelyn pohjana myös modernien rakennusten arvoja tulkittaessa. Modernilla arkkitehtuurilla tarkoitetaan tässä vuoden 1940 jälkeen rakennettuja taloja, joissa historismi (historialliset tyyli) on hylätty muodonannon lähteenä.

Arvojen pohjalla on aikakauden arkkitehtuurille tyypilliset ilmenemismuodot, symboliikka, materiaalit ja muotokieli. Analyysissä tarkastellaan myös rakennuksen toiminnallisia, rakenteellisia ja ympäristöarvoja sekä rakennuksen suhdetta ympäristöön.

1. Toimivuus ja aitous

Toiminnalliset ratkaisut

Keskusvirastotalo suunniteltiin toiminnallisesti tehokkaaksi liikenteellisesti. Asiakasliikenne keskitettiin alakerrokseen kun taas yläkerrosten työhuoneet rauhoitettiin. Orientoituvuutta tehostettiin sijoittamalla isot maisemakonttorit ja vastaanottotiskit hissiaulojen yhteyteen. Auloista asiakas ohjattiin virkamiesten työhuoneisiin. Ervi tuntuu siirtäneen kaupunkisuunnittelunäkemyksiään myös rakennuksen sisäisen liikenteen suunnitteluperiaatteeksi.

Toimistohuoneiden väliseinät tehtiin muunneltaviksi, mutta tätä mahdollisuutta on käytetty vain vähän hyödyksi.

Toiminnallista suunnittelua kuvasi keskitettyihin auloihin ohjautuva horisontaali- että vertikaali yleisöliikenne. Tämä periaatteen on rikkonut auloihin rakennetut toimistohuoneet.

2. Juurevuus ja maisema

Tontti ja ympäristö

Rakennuksen sijoitus keskustorin länsireunalle on onnistunut. Korkea rakennusmassa rajaa aukiota, mutta ei silti tunnu massiivisen päällekyvältä. Rakennus on sopeutunut keskustorin rakentamisen historiallisiin kerrostumiin, koska sen sijainti on itsenäinen ja julkisen rakennuksen symboliikka on siitä luettavissa.

3. Perinne ja tyyli

Arkkitehtuuri

Keskusvirastotalon arkkitehtuuri juontaa aiheensa suomalaisen 1960-luvun arkkitehtuurin perinteestä. Rakennuksen alkuperäinen hahmo on kulmikas suorakaiteen muotoinen rakennusmassa, joka on tyypillinen ajan arkkitehtuurille. Tunnusomaisiin piirteisiin kuuluvat myös kerroksittain toistuvat nauhaikkunat ja keraamisista laatoista suunniteltu julkisivumateriaali. Oikeaoppinen on myös rakennuksen ylempien kerrosten nostaminen pilareille ensimmäisessä kerroksessa.

Suuren muutoksen julkisivuihin ja rakennusmassaan on tuonut suuren ilmanvaihkokonehuoneen rakentaminen 7. kerrokseen v. 1999.

Sisätilojen arkkitehtuuri on kärsinyt vaurioita peruskorjausten yhteydessä. Peruskorjaukset on tehty oman aikansa suunnittelunäkemyksen mukaisesti moderneilla ratkaisuilla. Erityisesti kerrosaulojen uhraaminen toimistohuoneille, pintamateriaalien ja kalusteiden uusiminen on vienyt sisätilojen alkuperäisen 1960-luvun värikkään ilmeen.

4. Rakenne ja tunnelma

Rakenneratkaisut

Ervi halusi toteuttaa kohteissaan uusia rakenne- ja materiaaliratkaisuja. Keskusvirastotalo rakennettiin elementtirakenteisena ja muunneltavana. Huoneet suunniteltiin korkeiksi ja valoisiksi. Rakenteiden liitosdetaljit on tehty ”ervimäiseen” tapaan tiukoiksi, mikä on aiheuttanut peruskorjausten yhteydessä syvempää mietintää.

Ervi sijoitti ikkunoiden alapuolelle koteloidun rakenteen, jonka sisään sijoitettiin keskitetysti ilmastointi- ja lämmitysjärjestelmä. Tämä aiheutti myöhemmin ongelmia ääneneristävyydessä ja joidenkin huoneiden välille jouduttiin tekemään äänisulkuja. Pohjakerroksen alkuperäinen hieno mosaiikkibetonilattia on säilynyt.

Tampereella 7.4.2009

Seija Hirvikallio
Arkkitehtitoimisto Seija Hirvikallio



Vastavalmistunut Keskusvirastotalo v. 1975

Lähdeluettelo

Kirjallisuus

Korhonen, Paavo, ”Jäpä” muistelee Tampereen kehitystä 1958-1983. Omakustanne Tampere 1999.

Mukala, Jorma, Metso, voima, Tuulensuu. Tampereen arkkitehtuuria. Tampere-seuran 89. Julkaisu. Tampere 1999.

Rasila, Viljo, Tampereen historia IV. Tampere 1992.

Seppänen, Jouko, Elämystila reaalityössä. Tampereen yliopisto, keskustakampus ja arkkitehtuuri teoksessa Ylönen, Ari (toim.), Yliopisto kaupungissa. Tampere 2007.

Lehtiartikkelit

Knaapi, Hilka, Tampereen uusi keskusvirastotalo lehdessä Suomen kunnallislehti 1967 ss. 466-467.

Kaupunki toteuttanut laajan virastotalouudistuksen lehdessä Tammerkoski 1968 ss. 38-39.

Haastattelut

Pentti Lalja, Arkkitehtikonttori Petri Pussinen Oy

Paavo Korhonen, Tampereen kaupungin entinen järjestelypäällikkö

Pekka Paavola, Tampereen kaupungin kaupunginjohtaja vv. 1969-1985

Sauli Petäistö, virastomestari, Keskusvirastotalo

Arkistot

Arkkitehtikonttori Petri Pussinen Oy:n arkisto

Suomen rakennustaiteen museon arkisto

Tampereen museotoimi/Vapriikin valokuva-arkisto

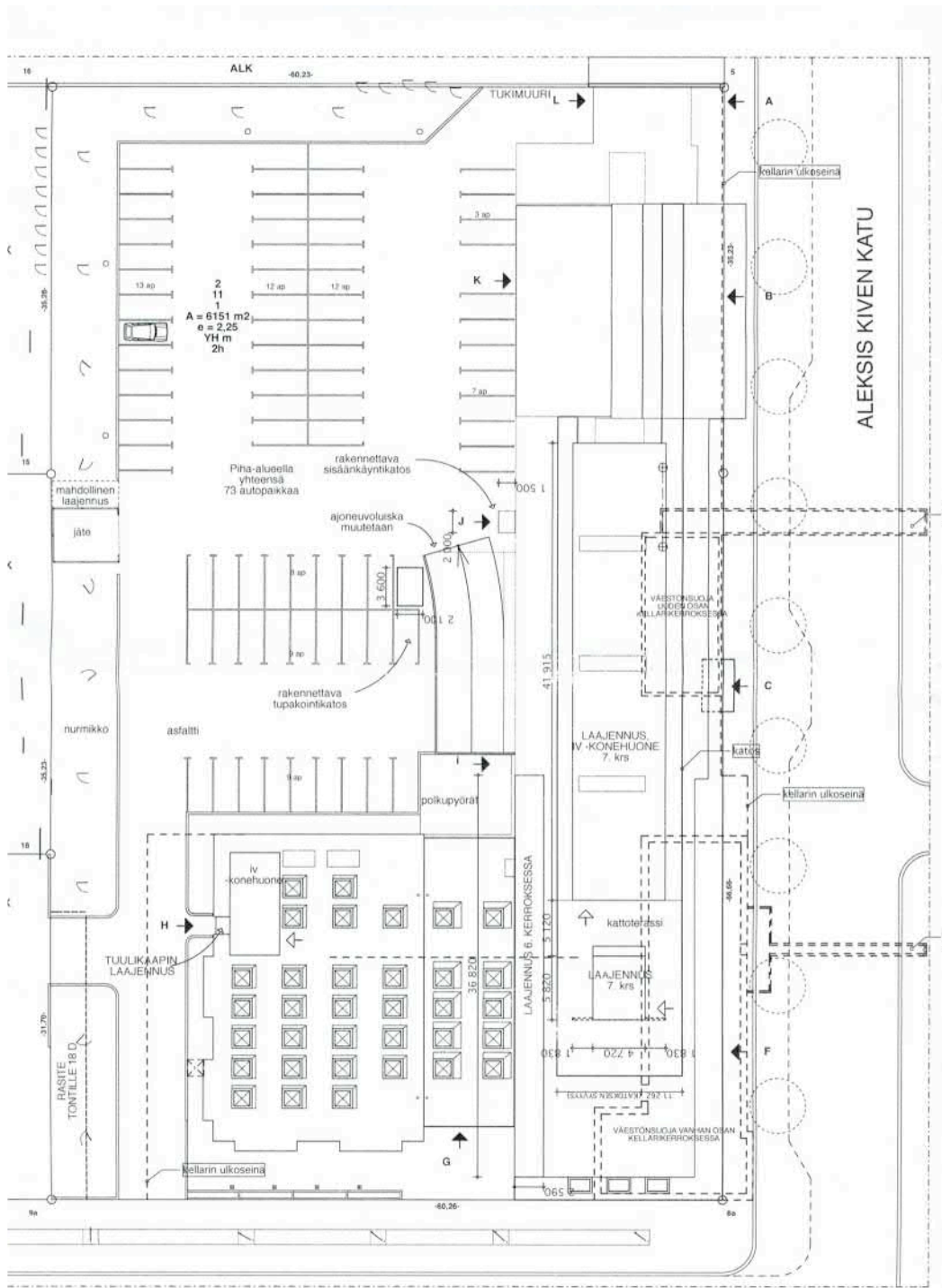
Tampereen kaupungin rakennusvalvonnan arkisto

Valokuvat

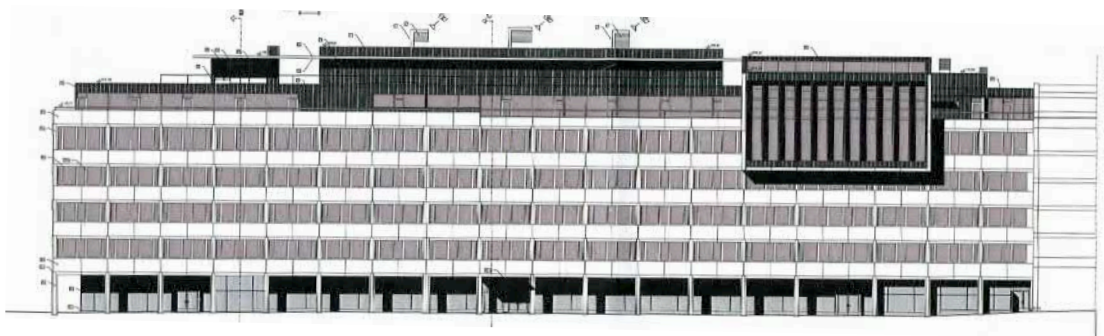
Kuvat vastavalmistuneesta Keskusvirastotalosta v. 1968 ja 1975 Paavo Korhonen

Nykytilannevalokuvat Seija Hirvikallio

Mustavalkoinen kuva Vapriikin kuva-arkisto

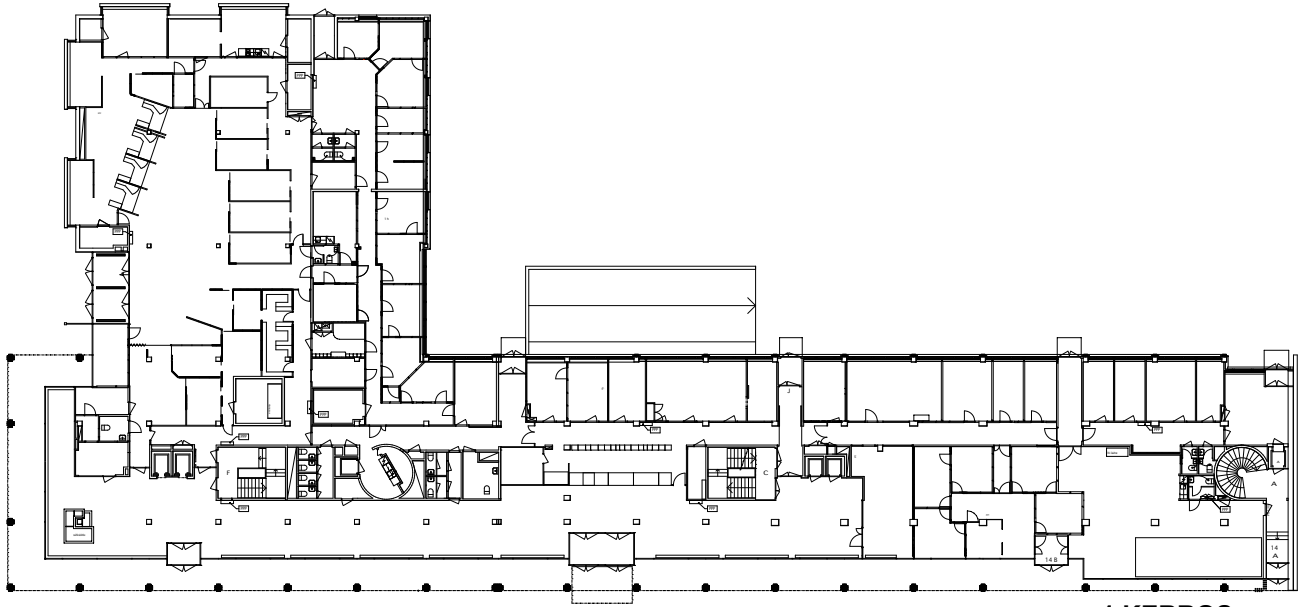


Asemapiirros v. 1999 (Arkkitehtikonttori Petri Pussinen Oy)

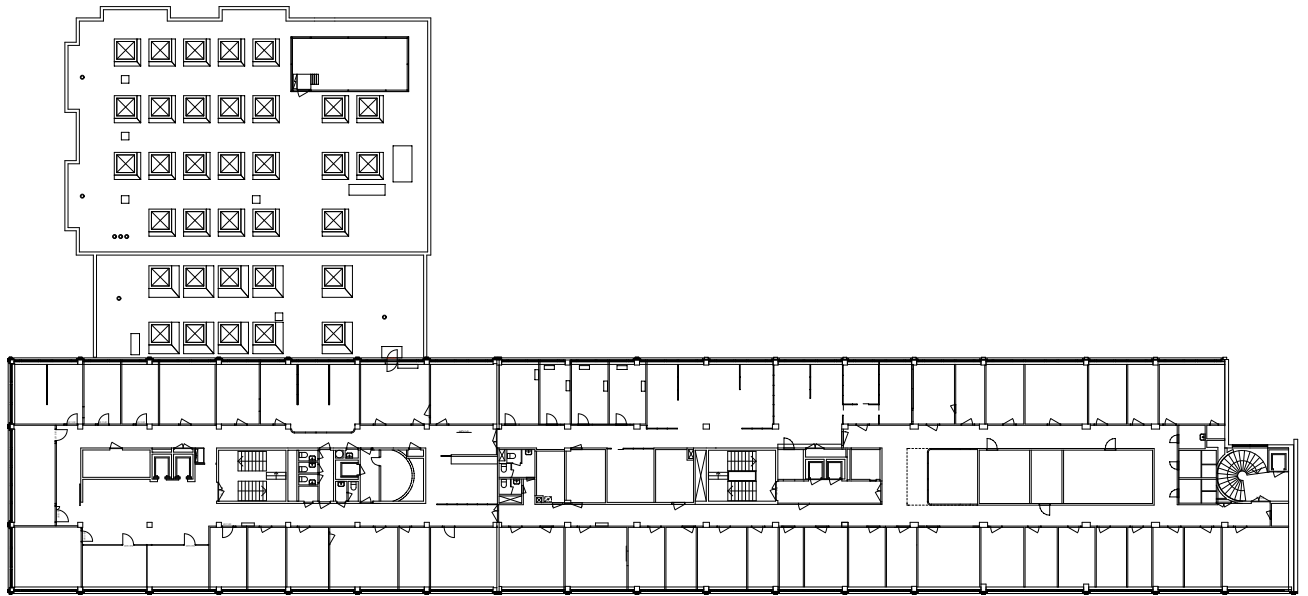


Julkisivu Keskustorille v. 1999 (Arkkitehtikonttori Petri Pussinen Oy)

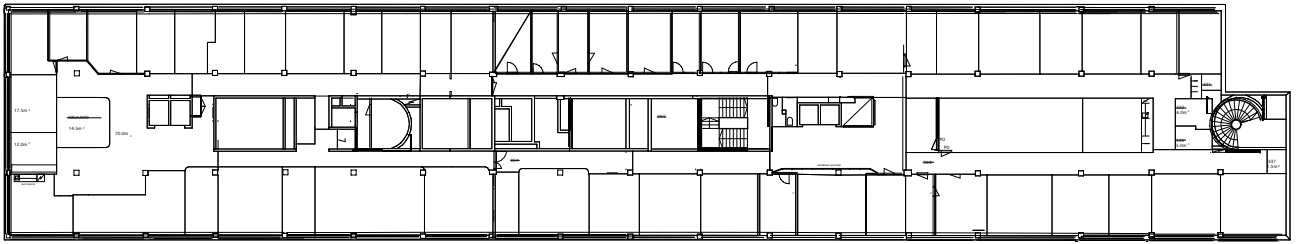
**LIITE
NYKYTILANNE
POHJAPIIRROKSET**



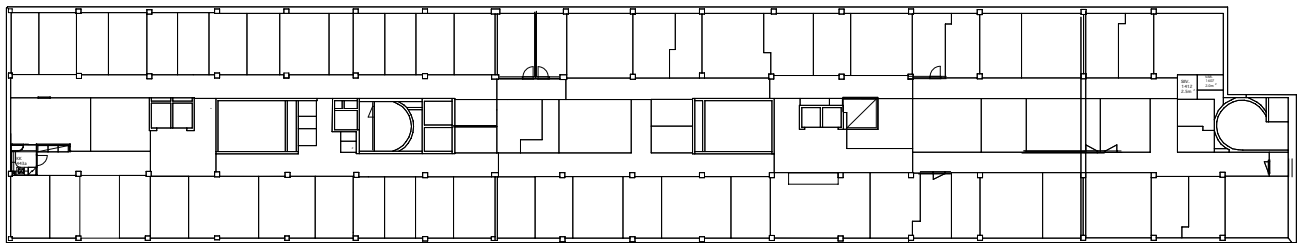
1.KERROS



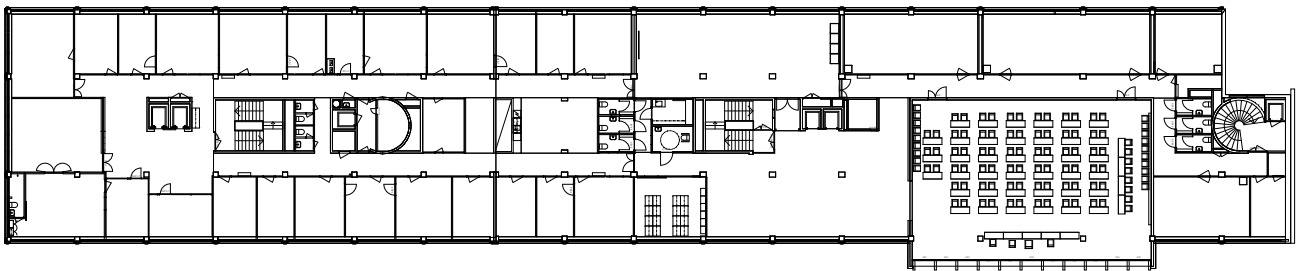
2.KERROS



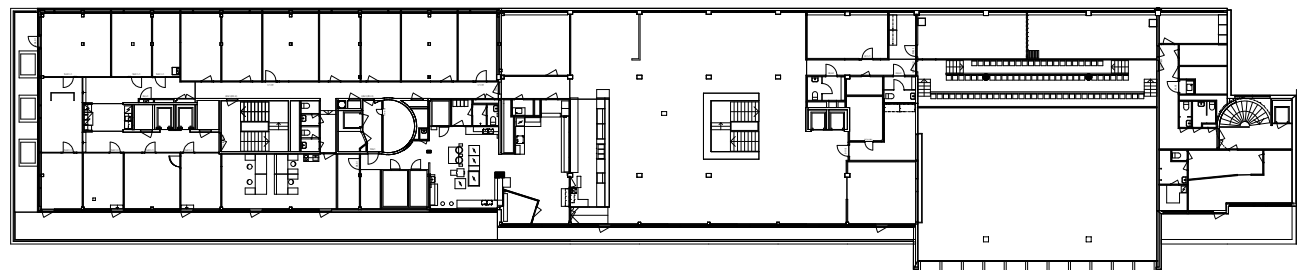
3. KERROS



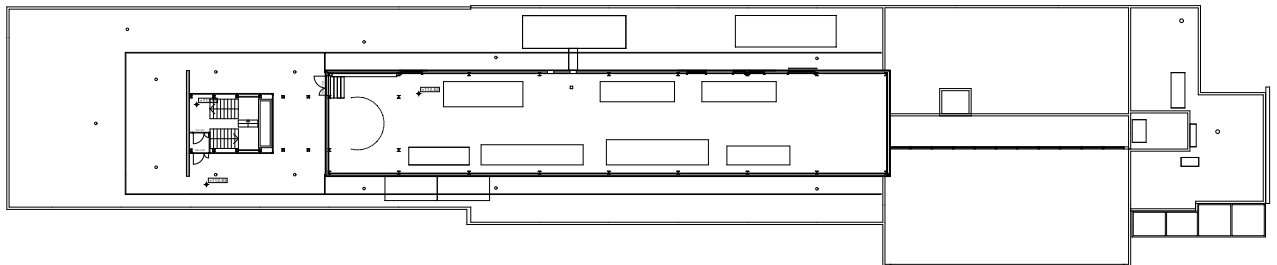
4. KERROS



5. KERROS



6. KERROS



7. KERROS